

КРАСНОАРМЕЙСКИЙ РАЙОН

Кадастровое дело № 166

Памятник природы регионального значения «Истоки реки Б. Вязовка»

Дата создания: 28.12.1989.

Нормативная основа функционирования ООПТ:

Решение Исполнительного Комитета Куйбышевского областного Совета народных депутатов от 28.12.1989 № 481 «Об отнесении природных объектов к государственным памятникам природы местного значения».

Постановление Правительства Самарской области от 23.12.2009 № 722 «Об утверждении Положений об особо охраняемых природных территориях регионального значения».

Постановление Правительства Самарской области от 13.09.2013 № 478 «О внесении изменений в постановление Правительства Самарской области от 31.12.2009 № 722 «Об утверждении положений о памятниках природы регионального значения».

Расположен в границах сельского поселения Волчанка, примыкает к южной и западной части п. Дубовка.

Перечень основных объектов охраны: долина малого водотока, байрачные и колковые леса, фрагменты

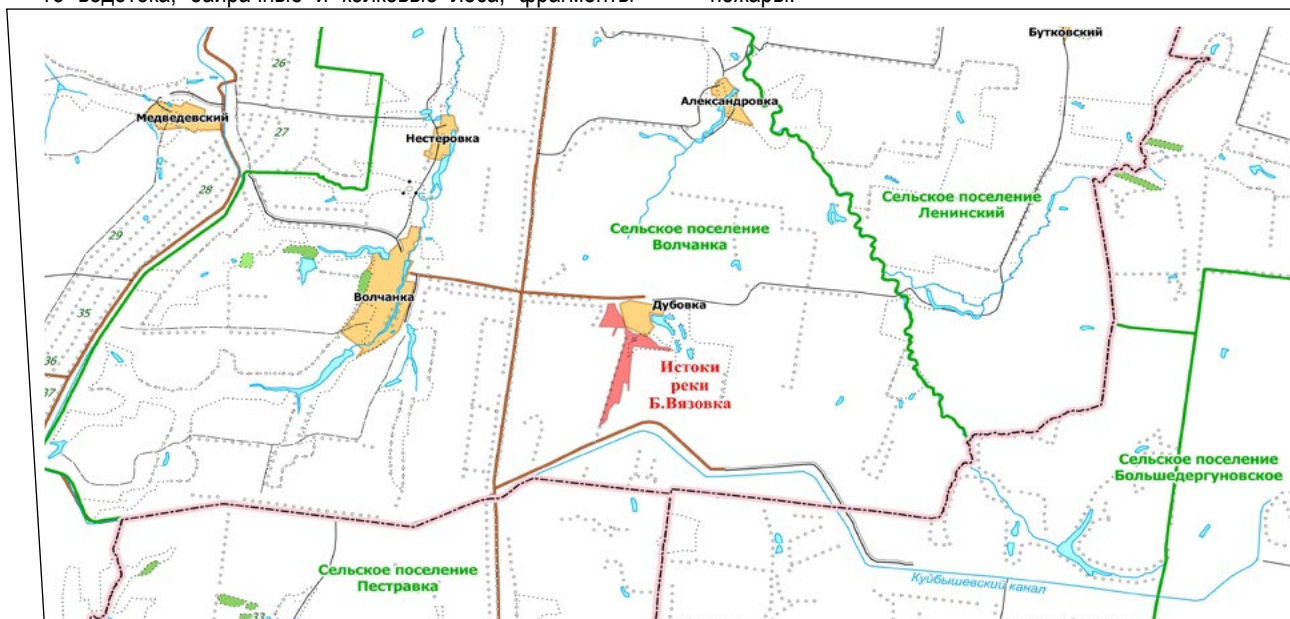
степной растительности; места обитания видов растений и животных, занесенных в Красную книгу Самарской области: рябчик русский, тюльпан Биберштейна, касатик низкий, желтоцвет волжский, прострел раскрытый, астрагал волжский.

Природные особенности ООПТ:

Растительность урочища разнообразна: от прибрежно-водной и лугово-болотной до степной. Прибрежно-водные сообщества занимают днище и нижние участки склонов балки, в них доминируют рогозы, тростники, горец земноводный, жерушник болотный. Несколько дальше от водотока располагаются луговые сообщества с доминированием лисохвоста лугового, костреца безостого, клевера лугового и ползучего, пырея ползучего. Верхние части склонов балки заняты разнотравно-типчаковыми и разнотравно-ковыльными степями. Балка в устьевой части перегороджена дамбой, в результате образовался пруд.

Общая площадь ООПТ: 94,6 га.

Негативное воздействие на ООПТ (факторы и угрозы): выпас скота, изменение гидрологического режима, пожары.



Земли в составе ООПТ: земли сельскохозяйственного назначения.

Общий режим охраны и использования ООПТ:

1. На территории памятника природы запрещается (не допускается) деятельность, влекущая за собой нарушение сохранности памятника природы, в частности:

- проведение рубок лесных насаждений, за исключением случаев, указанных в пункте 2. настоящего положения;
- заготовка гражданами древесины для собственных нужд;
- распашка земель и иные агротехнические и лесохозяйственные работы, связанные с нарушением целостности почвенного покрова;
- строительство и эксплуатация хозяйственных и жилых объектов, строительство зданий и сооружений, строительство магистральных автомобильных дорог, временных дорог, железных дорог, трубопроводов, линий электропередачи и других линий коммуникаций;
- устройство свалок, складирование и захоронение отходов;
- мелиоративные работы, гидростроительство, зарегулирование стока;
- размещение летних лагерей скота, летних доек, мест водопоя скота;
- выпас мелкого рогатого скота;
- промысловая, любительская и спортивная охота, а также размещение и строительство охотохозяйственных объектов;
- заготовка недревесных лесных ресурсов, пищевых лесных ресурсов и сбор лекарственных растений, за исключением случаев, указанных в пункте 2;
- осуществление деятельности по выращиванию лесных плодовых, ягодных, декоративных растений, лекарственных растений, создание лесных плантаций и их эксплуатация;
- использование токсичных химических препаратов для охраны и защиты лесов и сельскохозяйственных угодий;
- складирование, хранение, перевалка, уничтожение пестицидов, агрохимикатов, химических препаратов иного назначения и горюче-смазочных материалов;
- разведка и добыча полезных ископаемых;
- сжигание порубочных остатков, пожнивных остатков на полях;
- передвижение транспорта вне дорог, за исключением передвижения, необходимого для обеспечения установленного режима памятника природы.

2. На территории памятника природы разрешаются при условии ненанесения ущерба охраняемым природным комплексам:

- свободное посещение территории гражданами;
- сбор гражданами для собственных нужд недревесных лесных ресурсов, пищевых лесных ресурсов, лекарственных растений;
- сенокошение и вывоз сена колесным транспортом;
- пчеловодство;
- санитарные рубки в лесных насаждениях в рамках санитарно-оздоровительных мероприятий, мероприятий по локализации и ликвидации очагов вредных организмов в лесных насаждениях в случаях, когда рассчитанный ущерб охраняемым природным комплексам от применения этих мероприятий ниже рассчитанного ущерба охраняемым природным комплексам от болезней или вредителей леса, при выполнении следующих требований:
 - а) *сохранение подроста, приоритетного оставления отдельных деревьев, их групп и куртин, имеющих особое значение для поддержания биологического разнообразия территории памятника природы;*
 - б) *проведение предварительного обследования отведенного в рубку участка леса для выявления отдельных деревьев, их групп и куртин, имеющих особое значение для поддержания биологического разнообразия территории памятника природы;*
 - в) *трелевка только колесным транспортом;*
- деятельность по охране лесов от пожаров.
- использование в охотничьем хозяйстве территории памятника природы в качестве воспроизводственного участка;
- применение нетоксичных средств борьбы с вредителями сельского и лесного хозяйства (феромонов, энтомофагов) в случае, когда рассчитанный ущерб охраняемым природным комплексам от применения этих средств ниже рассчитанного ущерба охраняемым природным комплексам от болезней или вредителей лесного и сельского хозяйства, при выполнении следующих требований:
 - а) *обработка только наземным методом;*
 - б) *проведение всех подготовительных операций за пределами территории памятника природы;*
- проведение биотехнических мероприятий, направленных на поддержание и увеличение численности отдельных видов животных;
- устройство экологических троп, проведение образовательных мероприятий.

Кадастровое дело № 167

Памятник природы регионального значения «Истоки реки Чагры»

Дата создания: 28.12.1989.

Нормативная основа функционирования ООПТ:

Решение Исполнительного Комитета Куйбышевского областного Совета народных депутатов от 28.12.1989 № 481 «Об отнесении природных объектов к государственным памятникам природы местного значения».

Постановление Правительства Самарской области от 23.12.2009 № 722 «Об утверждении Положений об особо охраняемых природных территориях регионального значения».

Постановление Правительства Самарской области от 13.09.2013 № 478 «О внесении изменений в постановление Правительства Самарской области от 31.12.2009 № 722 «Об утверждении положений о памятниках природы регионального значения».

Общая площадь ООПТ: 58,6 га.

Расположен в границах сельского поселения Алексеевский, в 3-х км северо-западнее п. Алексеевский.

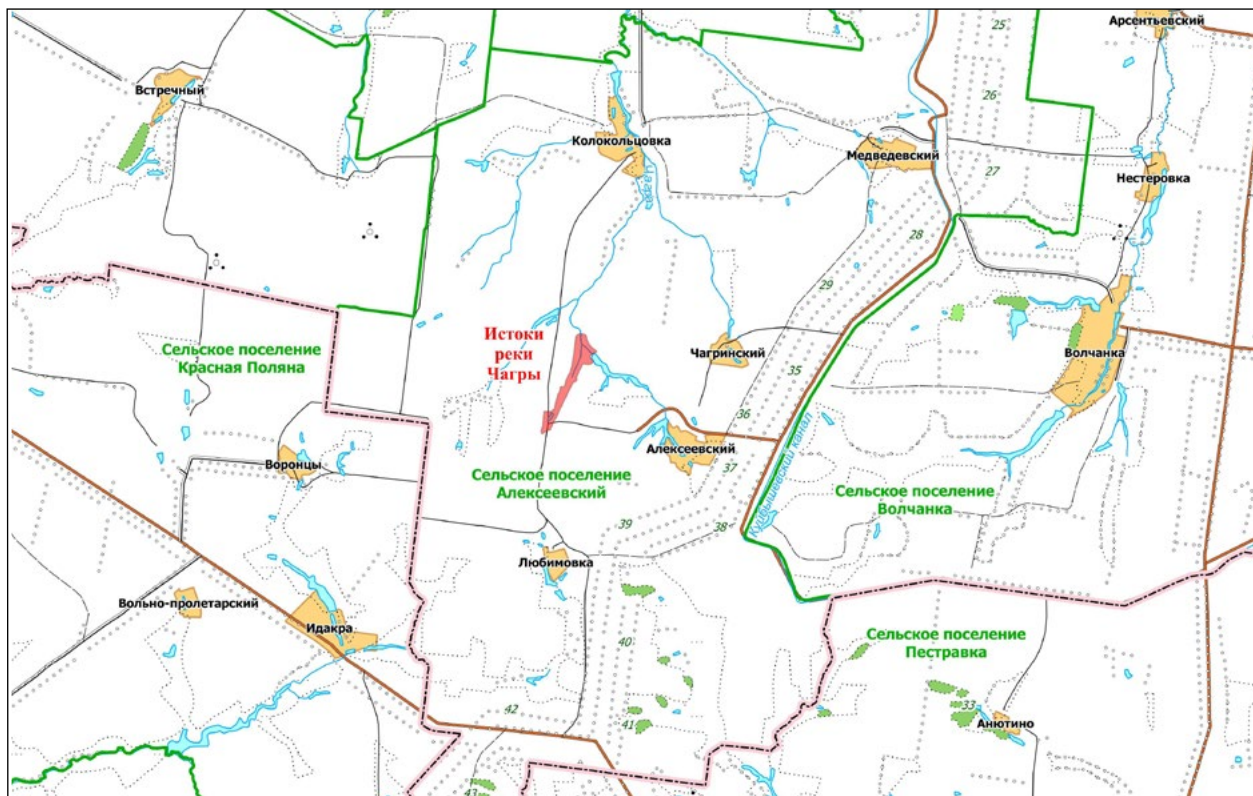
Перечень основных объектов охраны: долина малого водотока, байрачные и колковые леса, фрагменты степной растительности; места обитания видов растений и животных, занесенных в Красную книгу Самарской области: рябчик русский, тюльпан Биберштейна, касатик низкий, желтоцвет волжский, прострел раскрытый, астрагал волжский.

Природные особенности ООПТ:

Истоки р. Чагры располагаются в одном из оврагов сыртовой возвышенности. Высоты окружающих сыртов достигают 160 м над у. м., общий перепад высот в границах памятника природы около 30 м. Долина перегорожена земляной дамбой, образовался пруд. Вдоль русла произрастает группы осокорей, а также ива и ольха. По склонам балки и на плакорах распространены разнотравно-типчаковые, разнотравно-типчаково-ковыльные и разнотравно-ковыльные степи.

Негативное воздействие на ООПТ (факторы и угрозы): выпас скота, зарегулирование стока, пожары.

Земли в составе ООПТ: земли сельскохозяйственного назначения.



Общий режим охраны и использования ООПТ:

Режим особой охраны памятника природы полностью соответствует приведенному в

Кадастровом деле №166 Памятник природы регионального значения «Истоки реки Б.Вязовка».

Кадастровое дело № 168

**Памятник природы
регионального значения
«Прибайкальская настоящая степь»**

Дата создания: 28.12.1989.

Нормативная основа функционирования ООПТ:

Решение Исполнительного Комитета Куйбышевского областного Совета народных депутатов от 28.12.1989 № 481 «Об отнесении природных объектов к государственным памятникам природы местного значения».

Постановление Правительства Самарской области от 23.12.2009 № 722 «Об утверждении Положений об особо охраняемых природных территориях регионального значения».

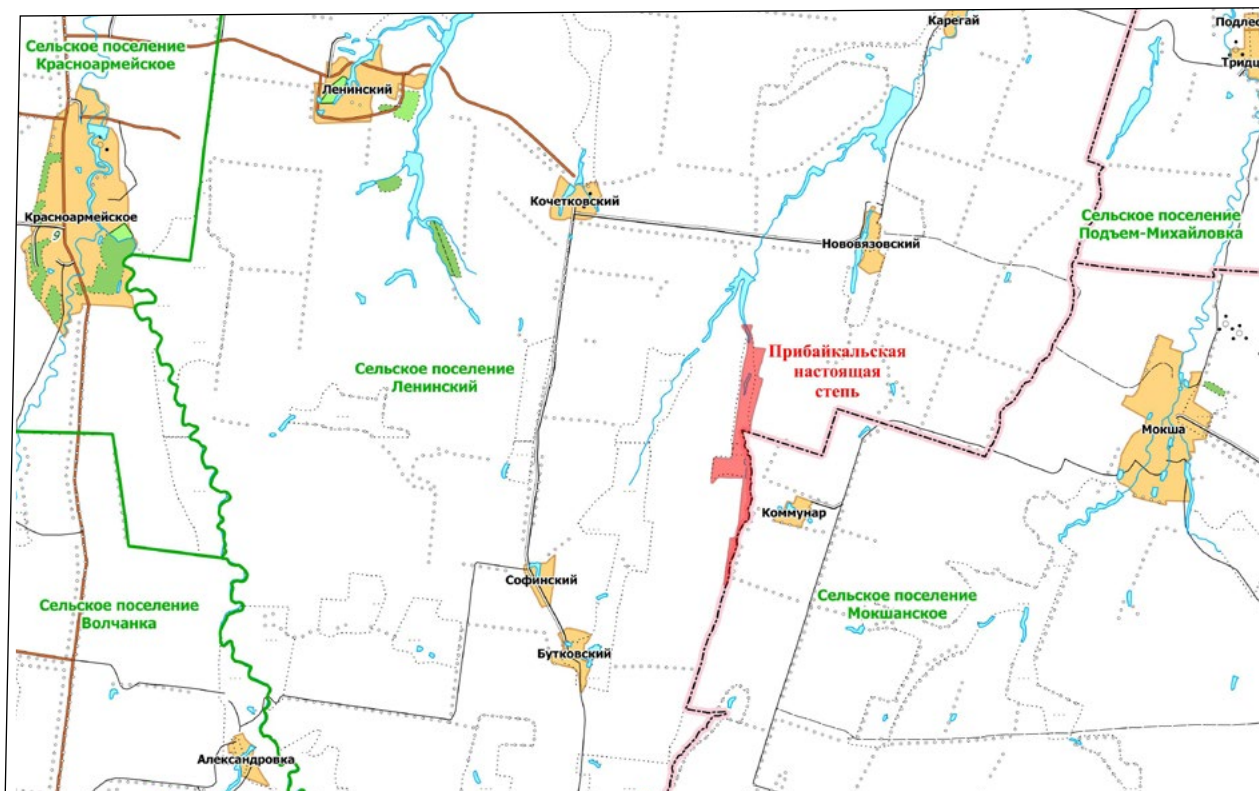
Постановление Правительства Самарской области от 13.09.2013 № 478 «О внесении изменений в постановление Правительства Самарской области от 31.12.2009

№ 722 «Об утверждении положений о памятниках природы регионального значения».

Общая площадь ООПТ: 188,8 га.

Расположен в границах сельского поселения Ленинский, 4 км северо-восточнее п. Бутковский и 2,8 км юго-западнее п. Новая Вязовка.

Перечень основных объектов охраны: долина малого водотока, фрагменты степной растительности; места обитания видов растений и животных, занесенных в Красную книгу Самарской области: рябчик русский, тюльпан Биберштейна, ковыль перистый, желтоцвет волжский, клоповник воронцелистный, прострел раскрытый, астрагал волжский, триния щетиноволосая, смолоносица (ферула) каспийская, гвоздика узколепестная,



астрагал длинноножковый, солодка голая, смолонosiца (ферула) татарская, головчатка уральская.

Природные особенности ООПТ:

Вытянутая с севера на юг балка, ограниченная распаханными водоразделами. Пологие склоны балки заняты разнотравно-ковыльной и разнотравно-типчаково-ковыльной степью. Днище оврага-балки сформировано временным водотоком, местами заполнено водой и заросло прибрежно-водной и луговой растительностью. Вдоль русла встречаются отдельные деревья и группы из нескольких деревьев ивы и ольхи.

Негативное воздействие на ООПТ (факторы и угрозы): рубки леса, выпас скота, пожары.

Земли в составе ООПТ: земли сельскохозяйственного назначения.

Общий режим охраны и использования ООПТ:

Режим особой охраны памятника природы полностью соответствует приведенному в Кадастровом деле №166 Памятник природы регионального значения «Истоки реки Б.Вязовка».

Кадастровое дело № 169

Памятник природы регионального значения «Урочище Родники»

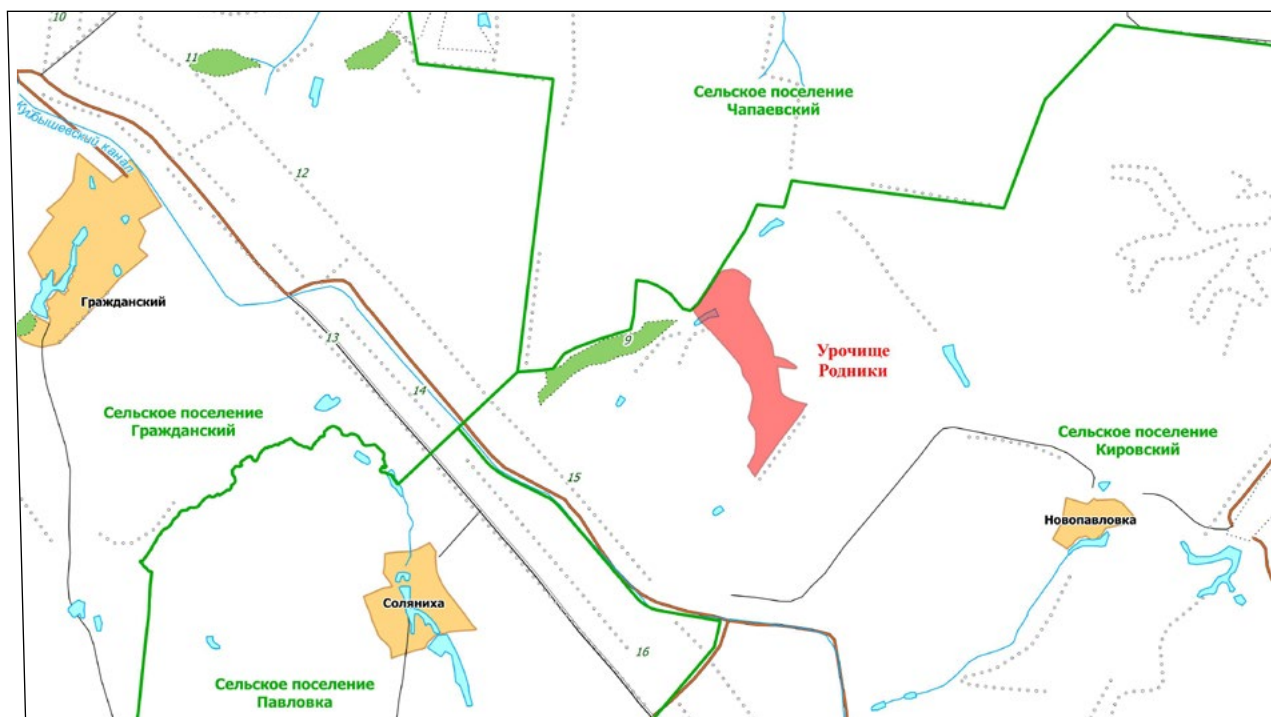
Дата создания: 28.12.1989.

Нормативная основа функционирования ООПТ

Решение Исполнительного Комитета Куйбышевского областного Совета народных депутатов от 28.12.1989 № 481 «Об отнесении природных объектов к государственным памятникам природы местного значения».

Постановление Правительства Самарской области от 23.12.2009 № 722 «Об утверждении Положений об особо охраняемых природных территориях регионального значения».

Постановление Правительства Самарской области от 13.09.2013 № 478 «О внесении изменений в постановление Правительства Самарской области от 31.12.2009 № 722 «Об утверждении положений о памятниках природы регионального значения».



Общая площадь ООПТ: 110,6 га.

Расположен в границах сельского поселения Кировский, 5,0 км восточнее п. Гражданский и 3,7 км северо-западнее п. Новопавловка.

Перечень основных объектов охраны: древостой старше 50–60 лет, участки степной растительности; места обитания видов растений и животных, занесенных в Красную книгу Самарской области: тюльпан Биберштейна, желтоцвет волжский, прострел раскрытый, астрагал волжский, астрагал длинноножковый, астрагал Гельма, смолоносица (ферула) каспийская, триния щетиноволосая, пушистоспайник длиннолистный, палимбия тургайская.

Природные особенности ООПТ:

Один из истоков овра. Сивануриха. Степная балка, сухие плакоры заняты разнотравно-ковыльной степью, по склонам распространена петрофитная степная растительность, а по днищу, вдоль временного водотока — влажная луговая. Часть территории занята байрачным

лесом, в древостое которого доминирует осина, единично встречается береза, по опушкам обилён клен татарский и кустарники: шиповник майский, бересклет бородавчатый, жимолость лесная, терн, боярышник кроваво-красный, спирея городчатая, миндаль низкий. Видовой состав травяного яруса сформирован луговым разнотравьем с участием степных видов.

Негативное воздействие на ООПТ (факторы и угрозы): выпас скота, рубки леса, пожары.

Земли в составе ООПТ: земли сельскохозяйственного назначения.

Общий режим охраны и использования ООПТ:

Режим особой охраны памятника природы полностью соответствует приведенному в Кадастровом деле №166 Памятник природы регионального значения «Истоки реки Б.Вязовка».

Кадастровое дело № 170

Памятник природы регионального значения «Усадьба А. А. Бострома»

Дата создания: 28.12.1989.

Нормативная основа функционирования ООПТ

Постановление Правительства Самарской области от 23.12.2009 № 722 «Об утверждении Положений об особо охраняемых природных территориях регионального значения».

Постановление Правительства Самарской области от 13.09.2013 № 478 «О внесении изменений в постановление Правительства Самарской области от 31.12.2009 № 722 «Об утверждении положений о памятниках природы регионального значения».

Общая площадь ООПТ: 3,7 га.

Расположен в границах сельского поселения Павловка, на южной окраине села Павловка.

Перечень основных объектов охраны: культурно-ландшафтный природный комплекс, бывшая усадьба А. А. Бострома — отчима известного писателя А. Н. Толстого, родина последнего.

Негативное воздействие на ООПТ (факторы и угрозы): выпас скота, рубки леса, пожары.

Земли в составе ООПТ: земли сельскохозяйственного назначения.

Природные особенности ООПТ:

В настоящее время представляет собой культурный ландшафт — парк естественного происхождения из вяза гладкого, клена татарского и осины. В кустарниковом ярусе — крушина слабительная, жимолость татарская, сирень и посадки акации желтой. Вокруг пруда, примыкающего к территории памятника природы, расселились ивы и тополя; мелководье заросло тростником и рогозом узколистным, а на окружающем водоеме доминирует мезофитное разнотравье — кострец безостый, пырей ползучий, короставник, подорожники, пижма обыкновенная.

Общий режим охраны и использования ООПТ:

Режим особой охраны памятника природы полностью соответствует приведенному в

Кадастровом деле №166 Памятник природы регионального значения «Истоки реки Б.Вязовка».

